

EurotecNext

INSTRUCCIONES DE COLOCACION

IMPORTANTE:

Lea las presentes instrucciones antes de comenzar a instalar el producto. La instalación del mismo implica la aceptación de las presentes instrucciones de colocación.

El incumplimiento de alguna de las indicaciones de este instructivo invalida la garantía.

- Es necesario contar con una superficie plana y rígida.
- La apropiada medición de la humedad del suelo es imprescindible.
- Debe dejarse una junta de dilatación adecuada alrededor de todo el perímetro.
- Molduras, perfiles, transiciones y terminaciones no deben impedir la libre dilatación y contracción del piso, no pegar de ambos lados. No pegue los zócalos o contrazócalos al piso.
- La aclimatación del material es necesaria si el piso estuvo estibado a temperatura inferior a 15°C. En ese caso, debe aclimatarse en el lugar de instalación por un mínimo de 48hs.
- El sitio de instalación debe mantenerse a más de 15°C durante la colocación.
 - La verificación del material a instalar detectando posibles daños es responsabilidad del instalador. Asimismo es responsabilidad del instalador arbitrar los medios para que el cliente dé conformidad de que el material, color, medida, textura y brillo del producto a instalar coincida con el elegido.
 - **EurotecNext** está hecho con una probada y patentada tecnología Click, un sistema único de fácil colocación. No ensucia, es rápido y no se requieren herramientas específicas para la instalación.
 - **EurotecNext** esta pensado para interiores solamente. Para sótanos, planta baja o pisos altos. **EurotecNext** no debe ser instalado a la intemperie.
 - **EurotecNext** incluye la manta de goma EVA/IXPE (según versión), **no se debe agregar ninguna otra manta esponjosa al instalar.**

- **EurotecNext** es un producto 100% resistente al agua, pero dado que las juntas no son totalmente herméticas no se aconseja baldear ni inundar. Se sugiere limpieza sólo con trapo húmedo.

EVALUACIÓN DEL SITIO DE INSTALACIÓN.

- Examine el acceso y el área que rodea el edificio. Asegúrese de que la pendiente lleve el agua lejos del lugar de trabajo.
- Todos los canalones y bajantes deben estar en su lugar, dirigir el agua lejos del edificio.
- El ambiente donde se realizará la instalación debe tener las aberturas exteriores colocadas.
- Retrase la instalación del zócalo hasta que la instalación del piso esté completa.
- En bases de pisos de madera, deberá ser testada la humedad de los mismos utilizando un medidor de humedad invasivo. Los niveles de humedad no deberán exceder el 14%.
- Cuando se trate de una obra nueva, coloque una barrera de vapor de polietileno de 200 micrones solapada y encintada, la carpeta debe tener al menos 90 días de aireado. De todos modos y antes de colocar el piso, se debe testear la humedad de la carpeta y verificar que sea menor al 10%. **Esta misma precaución debe ser tomada en toda instalación en planta baja sin importar la antigüedad.** El piso de SPC es 100% resistente al agua pero los altos niveles de humedad que ascienden a través del cemento, producen grandes concentraciones de presión de vapor, presión hidrostática y alto niveles de alcalinidad. Esta combinación puede producir daño al piso manifestándose en forma de torceduras.

PRECAUCIONES

- **Al ser un piso flotante, necesita poder expandirse y contraerse con libertad de acuerdo a las condiciones climáticas en las que el producto se encontrará en su uso.**
Antes de la colocación se deberá reparar en forma permanente lo necesario en la superficie sobre la que se va a instalar. Se necesitará un mínimo de 8-12mm de junta de dilatación, tanto en el lateral como en las cabezas, en **todas las áreas** donde se desea colocar el producto. Los espacios que superen el máximo permitido, necesitarán un perfil de transición para dilatación. Dimensiones máximas de instalación sin juntas de expansión: Espesor del núcleo <4.0mm longitudinal a la pieza 4m, cruzada 6m. Espesor del núcleo >=4.0mm longitudinal a la pieza 8m, cruzada 10m.
- Si existe mobiliario con un peso extraordinario (más de 200kg) éste no puede ser apoyado sobre el piso, hay que tratarlo como si fuera una instalación fija cortando el piso alrededor y dejando las dilataciones correspondientes.
- Si bien el producto puede ser instalado sobre piso radiante hay que tener en cuenta que la temperatura de circulación del agua o de las resistencias eléctricas no debe superar los 40° C.
- Este piso puede ser instalado en planta baja, subsuelos o pisos altos. Si bien es a prueba de agua, cualquier problema con respecto a la humedad debe ser tratado previo a la instalación del producto en cuestión para prevenir olores y/o hongos.
- Al instalar superficies con texturas profundas o con juntas pronunciadas el piso puede copiar el relieve (telegrafiar), es por eso que, de ser necesario, se debe colocar previamente lechada niveladora rellenando los desniveles.
- En zonas con fuerte exposición a los rayos del sol, (principalmente las que miran al sector norte y oeste) y/o , en general, donde la amplitud térmica sea muy marcada, se recomienda la instalación de polietileno de 200 micrones bajo el piso a fin de favorecer el deslizamiento por contracción y dilatación.
- Preserve el piso de temperaturas mayores a 50°C.

SUPERFICIES APTAS PARA LA COLOCACIÓN

EurotecNext se puede colocar casi sobre cualquier superficie lisa, rígida y firme aunque sean ligeramente texturadas o porosas, se puede instalar sobre pisos vinílicos en rollo bien adheridos, cerámicos o baldosas vinílicas. Puede ser colocado sobre superficies sólidas de madera así también como en madera contrachapada y OSB. Todas las superficies deberán ser limpiadas antes de colocar el producto.

SUPERFICIES INADECUADAS PARA LA COLOCACION

EurotecNext no debe ser colocado sobre superficies de hormigón húmedas o mojadas o con relieve marcado, alfombras o mantas de poliuretano expandido. Este producto no es adecuado para ambientes con riesgo de inundación, humedad elevada permanente o saunas. **EurotecNext** no debe ser instalado en áreas donde haya cambios de temperatura extremos.

ATENCIÓN: NO quite pisos viejos de vinilo. Estos productos pueden contener fibras de asbestos o cristales de silico, que pueden ser perjudiciales para su salud.

PREPARACION

Cuidadosamente controle las piezas por si se encuentra algún desperfecto antes de instalar el producto. Controle que todos los números de lote y números de artículos sean los mismos y que usted haya comprado el material suficiente para el trabajo que desee realizar.

- ✓ Considere y solucione todos los puntos indicados en “precauciones”
- ✓ Remueva todos los trazos de pegamento o residuos antes de instalar.
- ✓ Todas las cabezas de clavos o sujetadores deben ser hundidos por debajo de la superficie.
- ✓ Sujete todas las partes sueltas para eliminar chirridos y/o deflexiones.
- ✓ Asegúrese de que la superficie con la cual va a trabajar esté suave, limpia, libre de cera, grasa, aceite o polvo antes de instalar el producto.

HERRAMIENTAS Y SUMINISTROS

Trincheta, lápiz, cinta medidora, escuadra, espaciadores, rodilleras y gafas de seguridad.

PARA EMPEZAR

Determine la dirección donde desea instalar el piso. Es recomendable instalar el piso de cabeza a la principal fuente de luz a fin de lograr un mejor efecto de visualización. Revise el despeje de las puertas, cepillelas si fuera necesario

Figura 8. Remueva cualquier zócalo, contrazócalo o pte de contramarco. Barra o aspire para limpiar cualquier tipo de residuos. Antes de comenzar, determine el tamaño de las últimas piezas en el ancho, si es inferior a 5 cm, recortar el ancho de la fila inicial.

INSTALACIÓN:

Comience en una esquina de la sala, trabajando hacia el lado contrario, colocando la primera tabla con el lado de la lengüeta hacia la pared. Utilice espaciadores a lo largo de cada pared para mantener un espacio de expansión de 8-12mm entre la pared y el suelo. **Figura 1.** Si la pared es irregular puede tener que recortar las piezas.

Para colocar la segunda pieza, inserte la lengüeta de la cabeza en la ranura de cabeza de la primera pieza en un ángulo de aprox. 15-20 grados. Cuando baje la pieza esta encajará en su lugar.. Alinee los bordes con cuidado. Las piezas deben quedar planas en el piso. **Figura 2.**

Continúe conectando la primera fila hasta llegar a la última pieza completa. Montar la última pieza girándola 180° con el lado visto hacia arriba, coloque al lado de la fila, mida y marque (considerando la dilatación de 8 a 12mm), a continuación, utilizando escuadra y trincheta, recorte la pieza e instale como se describe anteriormente. **Figura 3.**

Comience la siguiente fila con la parte sobrante de la pieza cortada para terminar la fila anterior. Las piezas deben tener un mínimo de 20 cm de largo **Figura 4.**

NOTA: Es más rápido de montar las piezas en una nueva fila por los extremos y luego adjuntar toda la fila a la fila anterior en los lados largos.

Para iniciar su segunda fila, apoye la primera pieza en el suelo, tome la segunda pieza, inserte la lengua en la ranura de cabeza de la primera pieza en un ángulo de 15-20°. Cuando baje la pieza, encastrará en su lugar con una ligera presión. Las piezas deben estar planas en el suelo. Asegúrese de que las diferencias son tan pequeñas como sea posible. Continuar el montaje de las piezas de esta manera hasta que tenga su segunda fila completa.

Para colocar la segunda fila apoye la lengüeta lateral en la ranura lateral del primer panel en un ángulo de 15-20°. baje y encastre su lugar alineando los bordes con cuidado. Continúe colocando las piezas restantes de esta manera **NUNCA LO FUERCE**, si la tabla no baja fácilmente revise las partes buscando la causa. **Forzar la pieza al momento de encastrar puede producir microfisuras en los encastramientos que resultaran posteriormente en que los bordes de las piezas se desprendan y/o levanten levemente.** **Figura 5.**

Para instalar última fila, coloque una pieza sobre la fila anterior con la lengüeta hacia la pared final y el diseño hacia abajo, apoye en la pared final y marque a 8-12mm de la última fila. Corte el tablón y adjuntar a su posición. **Figura 6.**

Marcos de puertas y salidas de la ventilación también requieren espacio de expansión. **Figura 7 y 8**

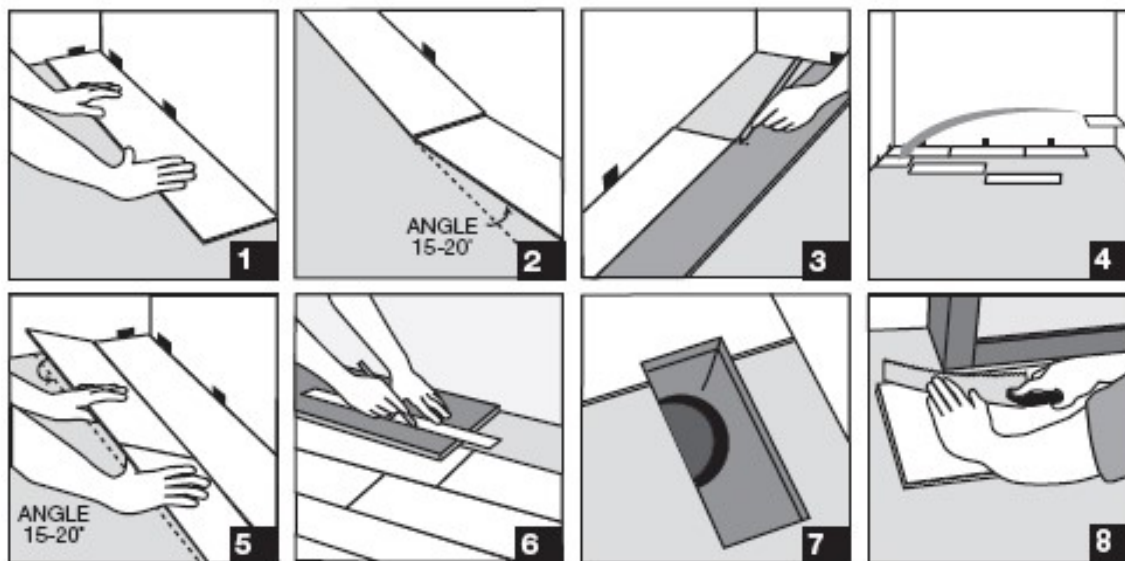
Puede recortar marcos de las puertas girando una pieza al revés y con una sierra caladora cortar para que las piezas encajen alrededor de las formas.

Recuerde se requiere un espacio de expansión 8-12mm alrededor de todos los objetos pesados, rieles, tabiquerías u otras estructuras no deben fijarse a través del piso, debe recortarse el mismo y fijar directamente al contrapiso/carpeta. Muebles extremadamente pesados impiden la dilatación, no deben ser colocados sobre el piso sino que el piso debe ser instalado alrededor del mueble.

COMPLETAR EL TRABAJO

Quite todos los espaciadores, instale zócalos y/o contrazócalos para cubrir la junta de dilatación. Instalar molduras de transición, (no clavar las molduras o transiciones a través del piso). Barra o aspire cualquier residuo restante.

Para evitar daños en la superficie evite arrastrar electrodomésticos y muebles pesados sobre el suelo.



CUIDADO Y MANTENIMIENTO

Barrer, trapear o aspirar regularmente para eliminar el polvo de la superficie. Utilice un paño húmedo o mopa con un limpiador adecuado para limpiar la suciedad y las huellas. Todos los derrames deben limpiarse inmediatamente.

No utilice silicona en aerosol, nunca utilice cera, crema de pulir, vinagre, limpiadores abrasivos o productos de limpieza abrasivos ya que pueden opacar el acabado

Evite la exposición a la luz solar directa durante períodos prolongados de



tiempo. Utilice cortinas o persianas para minimizar la luz directa del sol durante las horas pico de luz solar.

Es una buena idea conservar unas cuantas piezas extra para, en caso de daño accidental, reemplazarlas sin problema.